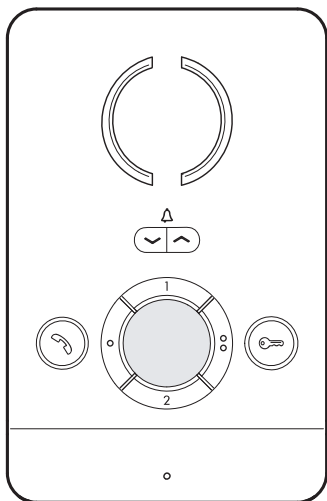




**АБОНЕНТСКОЕ УСТРОЙСТВО
ДОМОФОННОЙ СИСТЕМЫ**

FB00855-RU









PEC

РУКОВОДСТВО ПОЛЬЗОВАТЕЛЯ

RU Русский

Функции кнопок

	Настройка уровня громкости звонка (высокий-средний-без звука)
	Красный светодиод = без звука
	Включение/отключение связи Включен синий светодиод = связь включена
	Открывание двери (синий светодиод). В устройствах, для которых предусмотрена такая функция, во время вызова с вызывной панели включенный светодиод указывает на то, что дверь открыта
1	Клавиши интеркома 1/3(синий светодиод)
2	Клавиши интеркома 2/4(синий светодиод)
	Активация вспомогательного устройства 1 (синий светодиод) Функция может быть доступна также при отсутствии связи, если система это допускает
	Активация вспомогательного устройства 2/ Вызов консьержа Функция может быть доступна также при отсутствии связи, если система это допускает

Для очистки используйте сухую (или слегка влажную), мягкую ткань; не применяйте какие-либо химические средства.

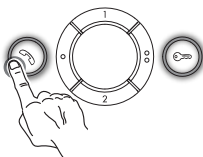
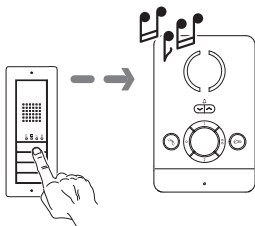
Tento produkt je v souladu s příslušnými referenčními směrnici.

Vyřazení z provozu a odstranění Likvidujte obalové materiály a zařízení předepsaným způsobem, v souladu s právními předpisy platnými v zemi použití. Recyklovatelné komponenty jsou označeny příslušným symbolem a značkou materiálu.

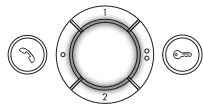
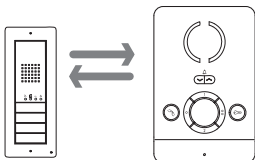
ÚDAJE A INFORMACE OBSAŽENÉ V TOMTO NÁVODU MOHOU BÝT KDYKOLIV ZMĚNĚNY BEZ PŘEDCHOZÍHO UPOZORNĚNÍ.

MĚŘENÍ JSOU VYJÁDŘENY V MILIMETRECH, NENÍ-LI UVEDENO JINAK.

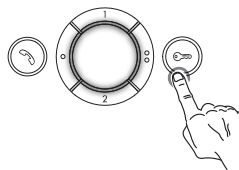
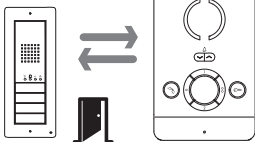
Основные функции



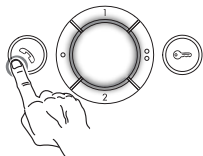
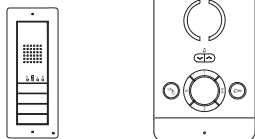
Ответ на вызов.



Линия связи активна.

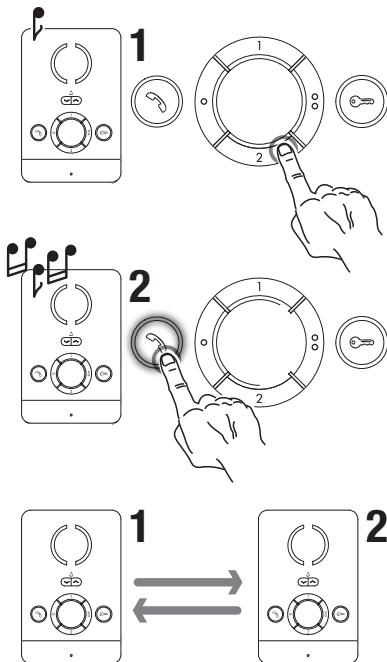


Открытие двери
вызывающей
вызывной панели.



Окончание вызова


Коммуникация между устройствами



Выберите абонентское устройство, на которое необходимо позвонить; сигнал свободной линии указывает на то, что вызов был осуществлен.

3 последовательных сигнала указывают, что вызов невозможен, потому что линия занята.

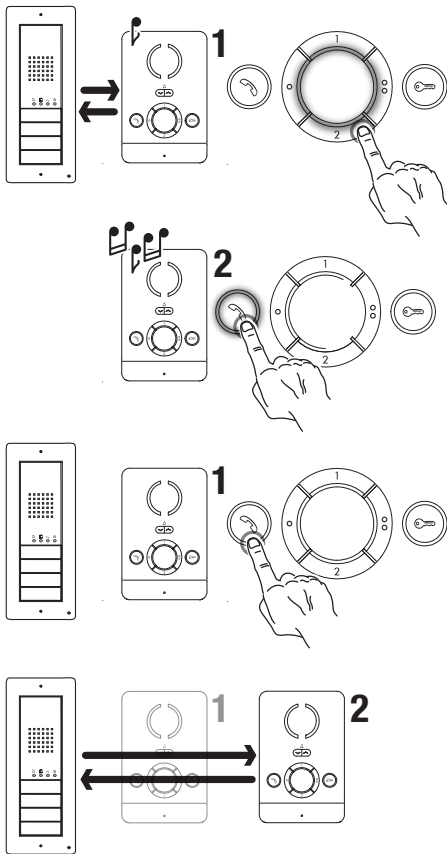
Вызываемое абонентское устройство звонит.

Нажмите кнопку  на абонентском устройстве, чтобы включить связь.

Абонентские устройства 1 и 2 сообщаются между собой.


Во время разговора между абонентскими устройствами вызов, поступающий с вызывной панели обозначается с помощью звукового сигнала, повторяющегося каждые 5 секунд.


Переадресация вызова



При активном вызове, выберите абонентское устройство, которому необходимо передать вызов; сигнал свободной линии указывает на то, что вызов был переадресован.

Вызываемое абонентское устройство зазвонит.

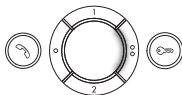
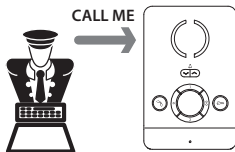
Нажмите кнопку  на абонентском устройстве, чтобы включить связь. Абонентские устройства 1 и 2 сообщаются между собой, вызывная панель - в режиме ожидания.

Нажмите кнопку  на абонентском устройстве 1, чтобы закончить разговор с вызывной панелью и переадресовать звонок абонентскому устройству 2.

Устройство, получившее вызов, в свою очередь, также сможет его переадресовать

Оповещение о вызове от консьержа

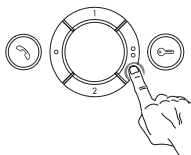
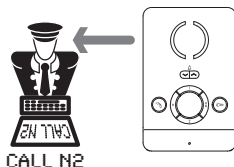
☞ Функция доступна только в системах, оснащенных пультом консьержа.



Пропущенный звонок, поступивший от консьержа, будет отмечен включением светодиода Доп2 ⌘. Светодиод выключится при вызове консьержа.

Оповещение консьержа о необходимости перезвонить

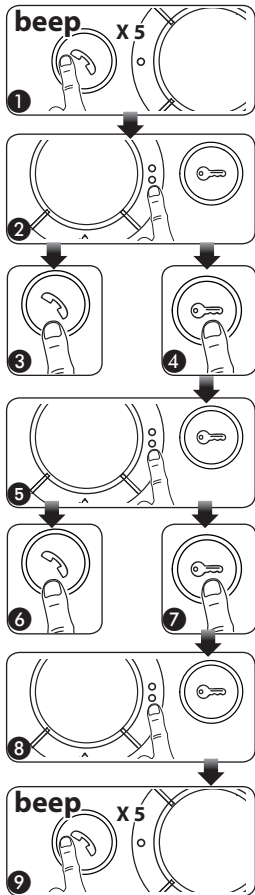
☞ Функция доступна только в системах, оснащенных диспетчерской консьержа.




Нажав клавишу Доп2 ⌘ можно оставить консьержу оповещение с просьбой перезвонить.

Настройка мелодий


☞ Необходимо последовательно выполнить все этапы программирования, описанные ниже:




1. Вход в режим программирования.

Нажмите 5 раз кнопку  в течение 5 секунд **1**.
Короткий звуковой сигнал подтвердит вход в режим программирования.


2. Программирование мелодии вызова с вызывной панели.

Для последовательного прослушивания мелодий нажмите кнопку  **2**.


Для выбора мелодии и выхода из режима программирования нажмите кнопку  **3**.

Для выбора мелодии и продолжения программирования нажмите кнопку  **4**.

3. Программирование мелодии дверного звонка.


Для последовательного прослушивания мелодий нажмите кнопку  **5**.

Для выбора мелодии и выхода из режима программирования нажмите кнопку  **6**.

Для выбора мелодии и продолжения программирования нажмите кнопку  **7**.

4. Программирование количества звонков во время вызова.

Нажмите клавишу  **8** столько раз, сколько звонков требуется для вызова (от 1 до 6). Спустя 3 секунды после последнего нажатия клавиши мелодия вызова будет воспроизведена заданное количество раз.

Для выхода из режима программирования нажмите кнопку  **9**.

☞ Информация о программировании вызовов приведена в документации к вызывной панели.

CAME 

CAME.COM

CAME S.P.A.

Via Martiri Della Libertà, 15
31030 Dosson di Casier - Treviso - Italy
tel. (+39) 0422 4940 - fax. (+39) 0422 4941